

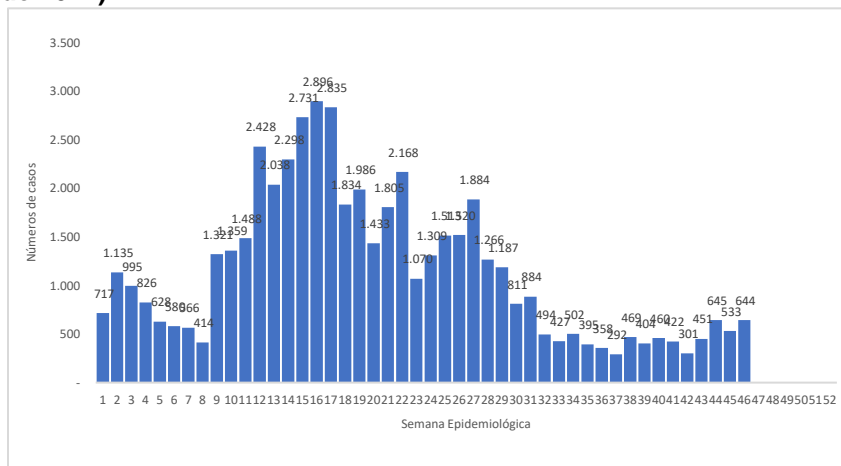
BOLETIN EPIDEMIOLOGICO SEMANAL COVID19

**SEMANA EPIDEMIOLÓGICA 45 | DEL 14 AL 20 DE
NOVIEMBRE DE 2021**

MORBILIDAD

Para el 2021, en la semana 46 se presentaron 644 casos, generando un aumento del 20,8% en relación con la semana anterior. En promedio se presentan 92 casos diarios de COVID19, durante la semana 46.

Figura 1. Número de casos de COVID-19 en el Distrito de Santa Marta 2021. Semana Epidemiológica 46 (del 14 al 20 de noviembre de 2021)

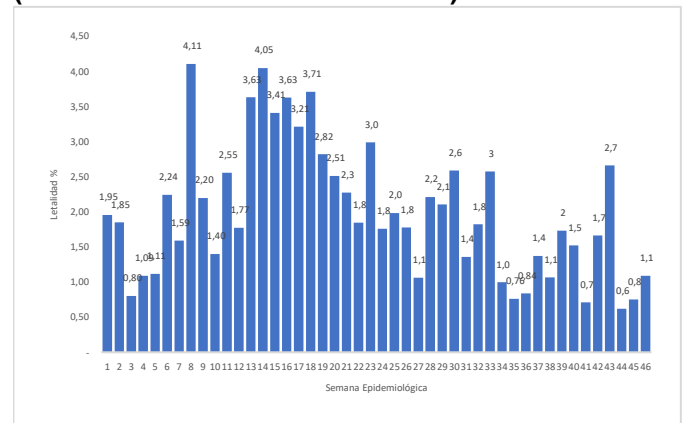


Fuente: Elaboración propia a partir de datos suministrados por el INS, con corte a semana epidemiológica 46

LETALIDAD

En relación con el comportamiento de la letalidad durante el 2021 en el Distrito de Santa Marta, durante la semana 46 se presenta un aumento del 45% en relación con la semana anterior, pasando de 0,8 a 1,1%.

Figura 2. Letalidad de COVID19 en el Distrito de Santa Marta durante el año 2021. Semana Epidemiológica 46 (del 14 al 20 de noviembre de 2021)



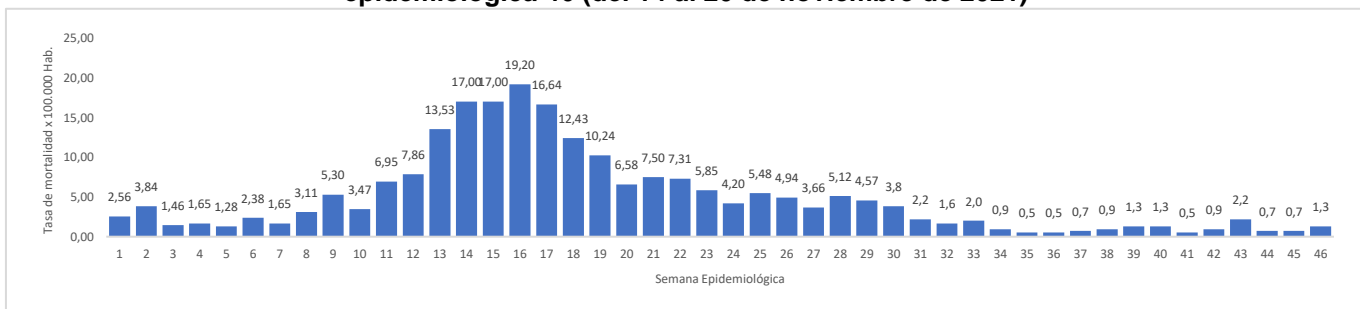
Fuente: elaboración propia a partir de datos suministrados por el INS, con corte a semana epidemiológica 46

MORTALIDAD

Durante el 2021, con corte a la semana 46 la tasa de mortalidad general en Santa Marta es de 225,05 muertes/100.000 hab., generando un aumento del 0,6% en relación la semana anterior (223,77 muertes/100.000 hab.).

En la figura 3 se observa que para la semana 46, la tasa de mortalidad en Santa Marta es de 1,3 muertes/100.000 hab. presentando un aumento del 75% respecto a la semana anterior.

Figura 3. Tasa de mortalidad por 100.000 habitantes en el Distrito de Santa Marta 2021 con corte a semana epidemiológica 46 (del 14 al 20 de noviembre de 2021)



Fuente: elaboración propia a partir de datos suministrados por el INS, con corte a semana epidemiológica 46

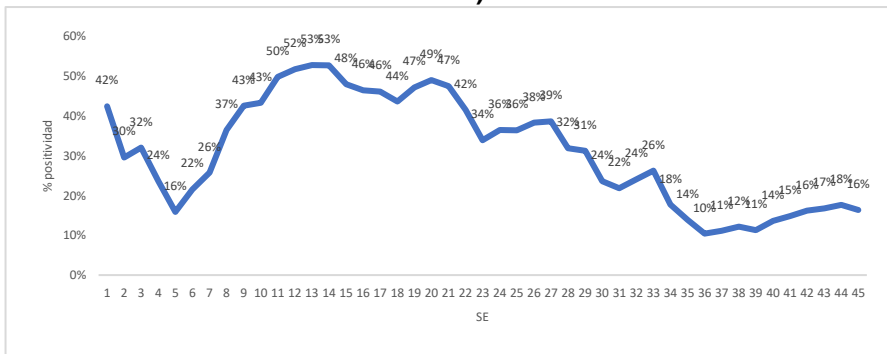
BOLETIN EPIDEMIOLOGICO SEMANAL COVID19

SEMANA EPIDEMIOLÓGICA 45 | DEL 14 AL 20 DE
NOVIEMBRE DE 2021

POSITIVIDAD

En la última semana epidemiológica se procesaron 3221 pruebas RT PCR ó Antigénicas COVID-19 (586 menos que la semana anterior) para un promedio de 460 pruebas diarias (8,9) y una positividad del 18%, presentando un aumento del 7,4% respecto a la semana anterior.

Figura 4. Positividad de COVID-19 en el Distrito de Santa Marta 2021 con corte a semana epidemiológica 46 (del 14 al 20 de noviembre de 2021)

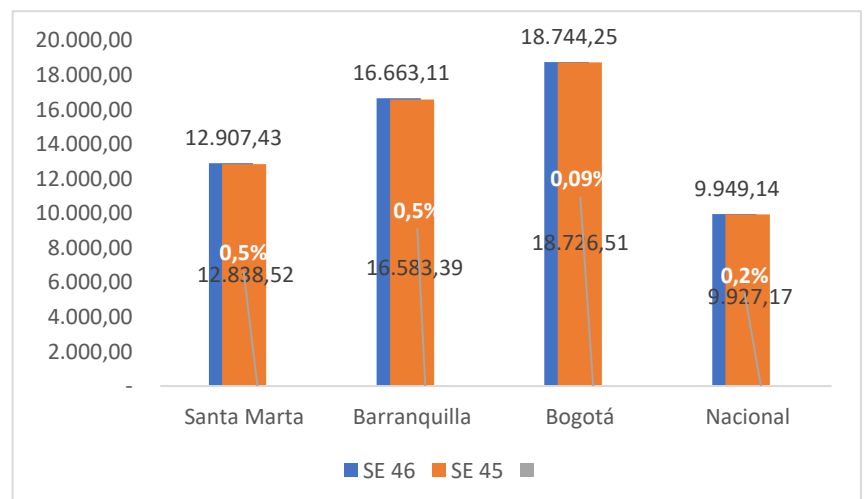


Fuente: Elaboración propia a partir de datos suministrados por el Sismuestra del INS con corte a semana epidemiológica 46

Situación general por COVID-19 Santa Marta D.T.C.H a semana 46

En Santa Marta la tasa de incidencia registrada durante todo el periodo epidémico es de 12.907,43 casos/100.000 habitantes, generando un aumento de 0,5% en relación a la semana anterior (12.838,52 casos/100.000 habitantes), manteniéndose en tercer lugar a nivel nacional, por debajo de Barranquilla donde se presentó un aumento de 0,5% pasando de 16.583,39 a 16.663,11 casos/100.000 habitantes y de Bogotá donde se presentó un aumento de 0,09%, pasando de 18.726,51 a 18.744,25 casos/100.000 habitantes, continúa superando a la incidencia nacional, la cual aumentó 0,2% pasando de 9.927,17 a 9949,14 casos/100.000 habitantes. (figura 5)

Figura 5. Tasa de incidencia general acumulada por 100.000 habitantes comparativa Distrito de Santa Marta, Barranquilla, Bogotá y Nacional 2.020 – 2021, con corte a semana epidemiológica 46 (del 14 al 20 de noviembre de 2021)



Fuente: Elaboración propia a partir de datos suministrados por el INS

Hospitalización en UCI

Durante la semana epidemiológica 46 el promedio diario de ocupación de las 219 camas de UCI con que cuenta el distrito de Santa Marta pasó de 58 a 57,5%, presentando una disminución de 0,9%; el 14,73% de ocupación correspondió a pacientes con COVID-19 sospechoso o confirmado (13,5% más que la semana anterior (13%)).

Considerando el impacto negativo que un bajo número de pruebas puede tener sobre la sensibilidad de varios de los indicadores del tablero de control, el Comité Asesor Científico continúa monitoreando el porcentaje de ocupación de camas en hospitalización general, el cual para la presente semana es del 75,9% (5,1% menos que la semana anterior (80,0%) y el porcentaje de ocupación en Unidad de cuidados intermedios es de 80,2%, (2,4% más que la semana anterior (78,4%)).