

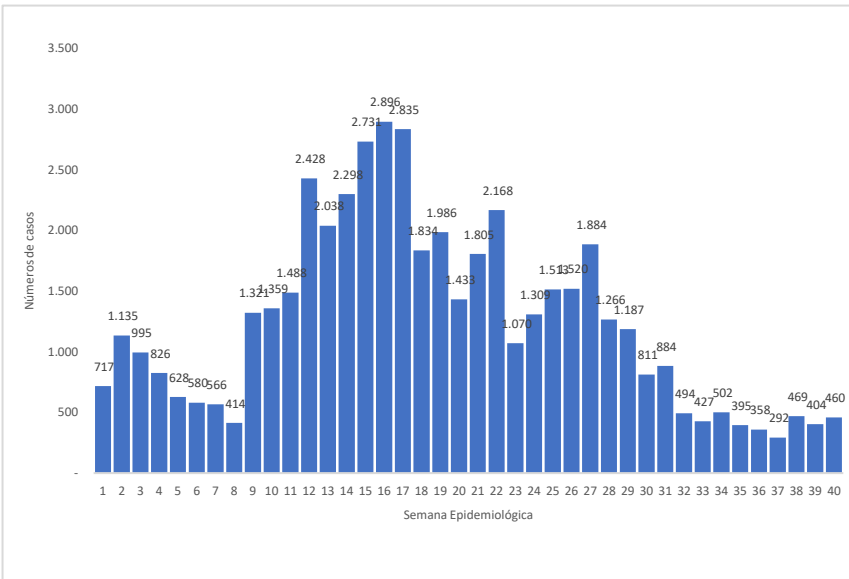
BOLETIN EPIDEMIOLOGICO SEMANAL COVID19

**SEMANA EPIDEMIOLÓGICA 40 | DEL 2 AL 9 DE
OCTUBRE DE 2021**

Para el 2021, en la semana 40 se presentaron 460 casos, generando un aumento de 13,9% en relación con la semana anterior. En promedio se presentan 66 casos diarios de covid19, durante la semana 40.

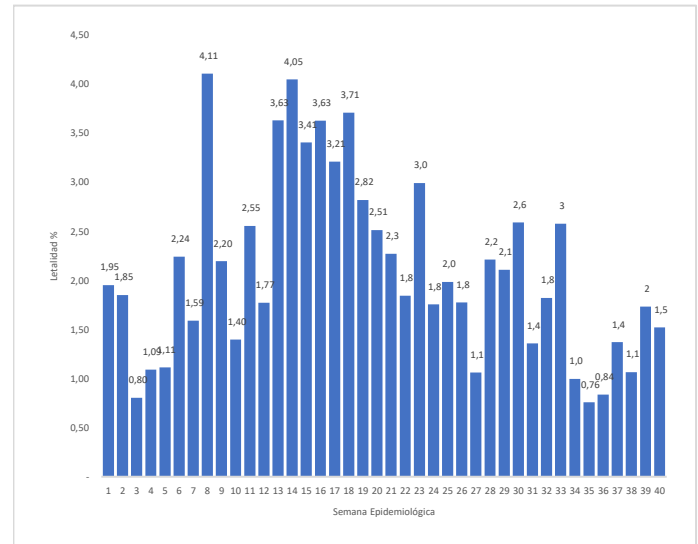
En relación con el comportamiento de la letalidad durante el 2021 en el Distrito de Santa Marta, durante la semana 40 se presenta una disminución del 11% con relación a la semana anterior, pasando de 2% a 1,5%.

Figura 1. Número de casos de COVID-19 en el Distrito de Santa Marta 2021



Fuente: Elaboración propia a partir de datos suministrados por el INS

Figura 2. Letalidad de COVID19 en el Distrito de Santa Marta durante el año 2021

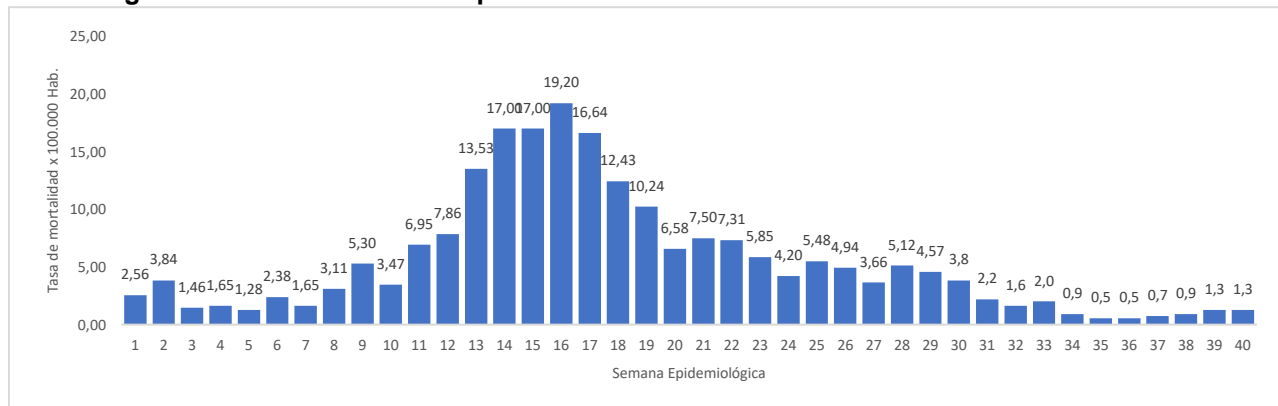


Fuente: elaboración propia a partir de datos suministrados por el INS

Durante el 2021, con corte a la semana 40 la tasa de mortalidad general en Santa Marta es de 218,60 muertes/100.000 hab., generando un aumento del 0,6% en relación la semana anterior (217,38 muertes/100.000 hab.).

En la figura 3 se observa que para la semana 40, la tasa de mortalidad es de 1,3 muertes/100.000 hab. sin presentar variaciones en relación a la semana anterior.

Figura 3. Tasa de mortalidad por 100.000 habitantes en el Distrito de Santa Marta 2021



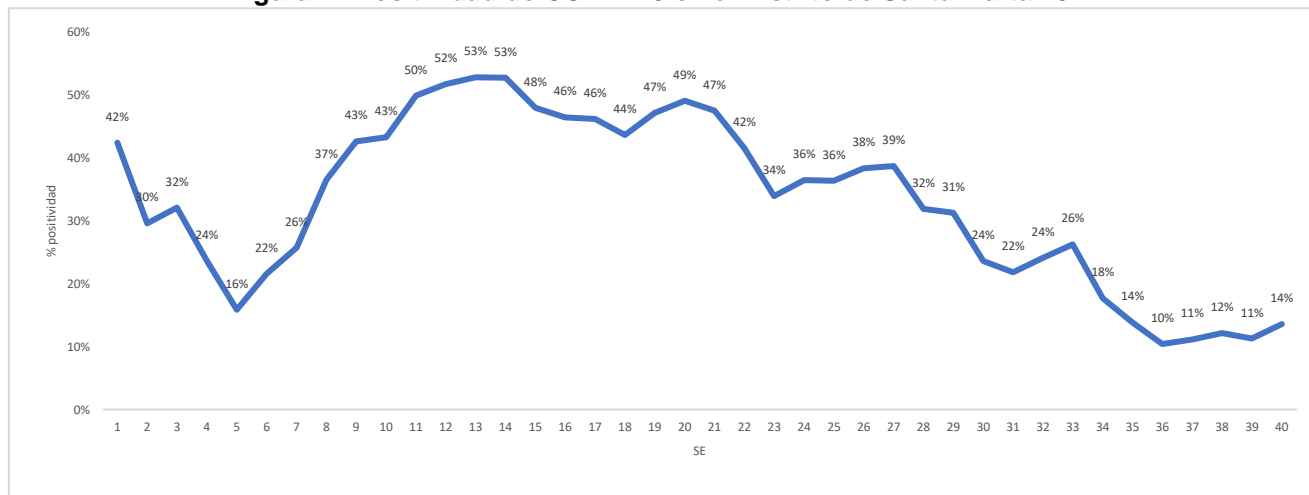
Fuente: elaboración propia a partir de datos suministrados por el INS

BOLETIN EPIDEMIOLOGICO SEMANAL COVID19

SEMANA EPIDEMIOLÓGICA 40 | DEL 2 AL 9 DE
OCTUBRE DE 2021

En la última semana epidemiológica se procesaron 3.485 (185 más que la semana 39) pruebas RT PCR ó Antigénicas COVID-19 para un promedio de 498 pruebas diarias y una positividad del 14%, presentando un aumento del 2,3% respecto a la semana anterior

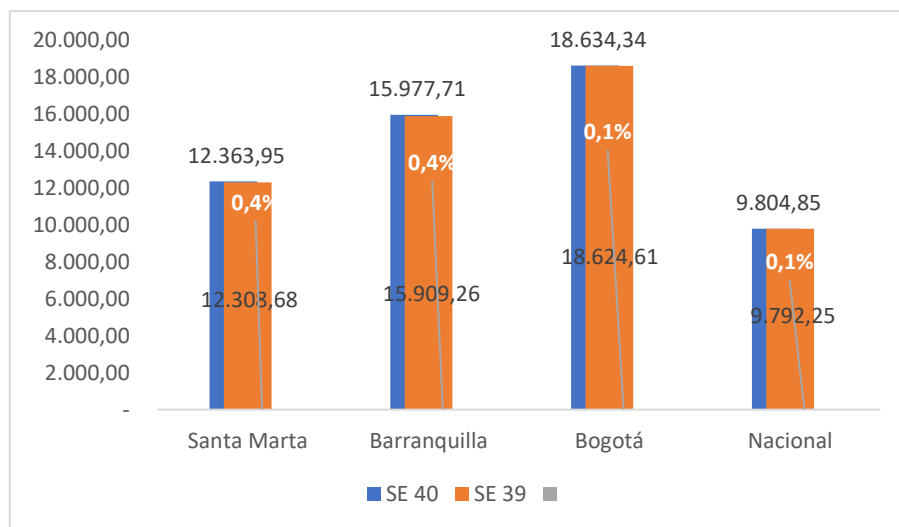
Figura 4. Positividad de COVID-19 en el Distrito de Santa Marta 2021



Fuente: Elaboración propia a partir de datos suministrados por el Sismuestra del INS

En Santa Marta la tasa de incidencia registrada durante todo el periodo epidémico es de 12.363,95 casos/100.000 habitantes, generando un aumento de 0,4% en relación a la semana 39 (12.308,68 casos/100.000 habitantes), manteniéndose en tercer lugar a nivel nacional, por debajo de Barranquilla donde se presentó un aumento de 0,4% pasando de 15.909,26 a 15.977,71 casos/100.000 habitantes y de Bogotá donde se presentó un aumento de 0,1%, pasando de 18.624,61 a 18.634,34 casos/100.000 habitantes, continúa superando a la incidencia nacional, la cual aumentó 0,1% pasando de 9.792,25 a 9.804,85 casos/100.000 habitantes (figura 5)

Figura 5. Tasa de incidencia general acumulada por 100.000 habitantes comparativa Distrito de Santa Marta, Barranquilla, Bogotá y Nacional 2.020 - 2021



Fuente: Elaboración propia a partir de datos suministrados por el INS