

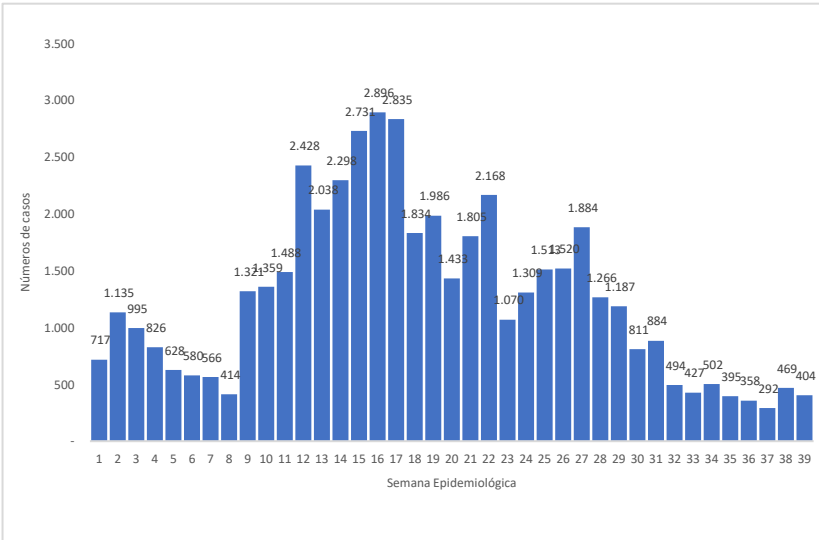
# BOLETIN EPIDEMIOLOGICO SEMANAL COVID19

**SEMANA EPIDEMIOLÓGICA 39 | DEL 26 DE SEPTIEMBRE AL 2 DE OCTUBRE DE 2021**

Para el 2021, en la semana 39 se presentaron 404 casos, generando una disminución 13,9% en relación con la semana anterior. En promedio se presentan 58 casos diarios de covid19, durante la semana 39.

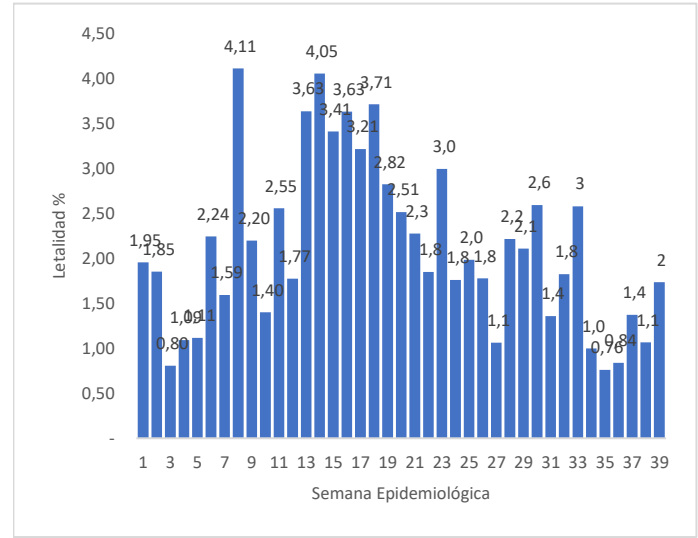
En relación con el comportamiento de la letalidad durante el 2021 en el Distrito de Santa Marta, durante la semana 39 se observa un aumento del 82%, pasando de 1,1% en la semana 38 a 2% en la semana 39..

**Figura 1. Número de casos de COVID-19 en el Distrito de Santa Marta 2021**



Fuente: Elaboración propia a partir de datos suministrados por el INS

**Figura 2. Letalidad de COVID19 en el Distrito de Santa Marta durante el año 2021**

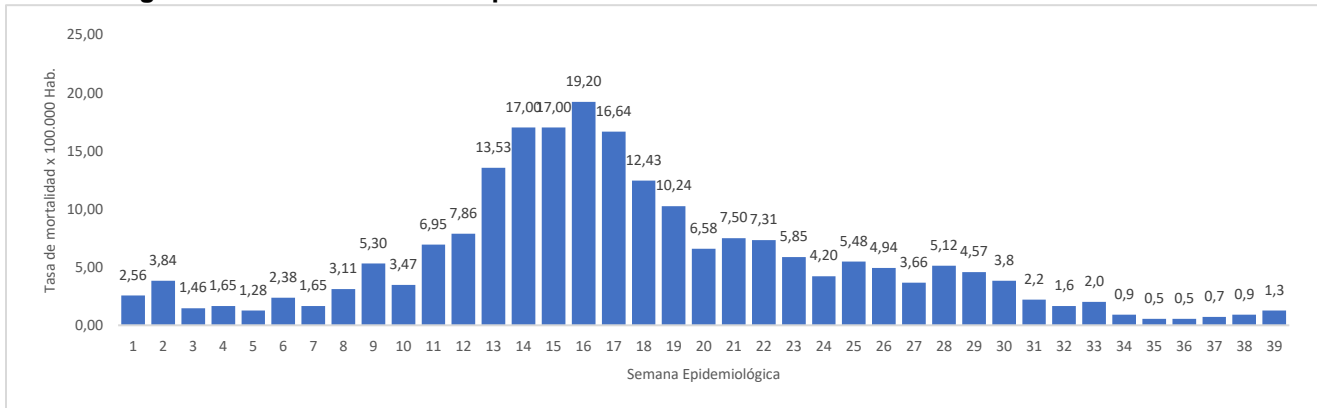


Fuente: elaboración propia a partir de datos suministrados por el INS

Durante el 2021, con corte a la semana 39 la tasa de mortalidad general en Santa Marta es de 217,38 muertes/100.000 hab., generando un aumento del 0,6% en relación la semana anterior (216,10 muertes/100.000 hab.).

En la figura 3 se observa que para la semana 38, la tasa de mortalidad es de 0,9 muertes/100.000 hab., generando un aumento del 28% respecto a la semana 37.

**Figura 3. Tasa de mortalidad por 100.000 habitantes en el Distrito de Santa Marta 2021**



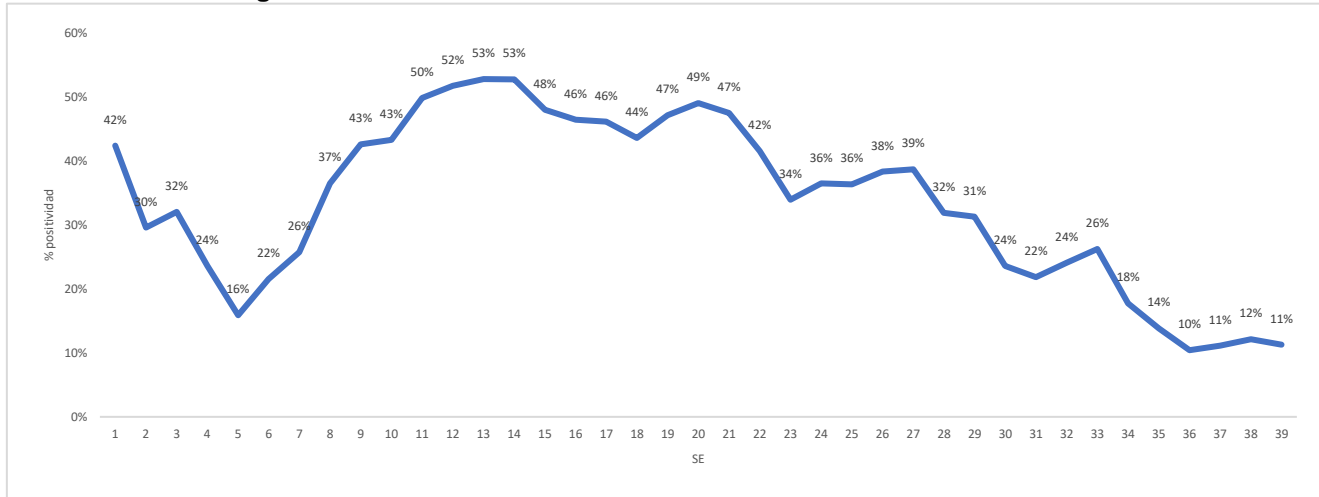
Fuente: elaboración propia a partir de datos suministrados por el INS

# BOLETIN EPIDEMIOLOGICO SEMANAL COVID19

**SEMANA EPIDEMIOLÓGICA 39 | DEL 26 DE SEPTIEMBRE AL 2 DE OCTUBRE DE 2021**

En la última semana epidemiológica se procesaron 2.956 (116 más que la semana 37) pruebas RT PCR ó Antigénicas COVID-19 para un promedio de 422 pruebas diarias (8,9) y una positividad del 12%, presentando un aumento del 9% respecto a la semana anterior.

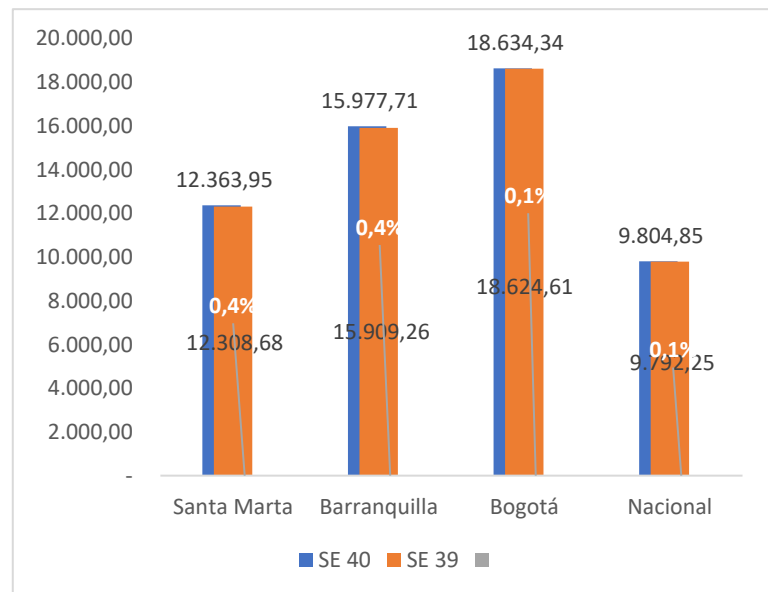
**Figura 4. Positividad de COVID-19 en el Distrito de Santa Marta 2021**



Fuente: Elaboración propia a partir de datos suministrados por el Sismuestra del INS

En Santa Marta la tasa de incidencia registrada durante todo el periodo epidémico es de 12.308,68 casos/100.000 habitantes, generando un aumento de 0,7% en relación a la semana 38 (12.226,51 casos/100.000 habitantes), manteniéndose en tercer lugar a nivel nacional, por debajo de Barranquilla donde se presentó un aumento de 0,8% pasando de 15.783,49 a 15.909,26 casos/100.000 habitantes y de Bogotá donde se presentó un aumento de 0,1%, pasando de 18.608,66 a 18.624,61 casos/100.000 habitantes, continúa superando a la incidencia nacional, la cual aumentó 0,2% pasando de 9.769,63 a 9.792,25 casos/100.000 habitantes (figura 5)

**Figura 5. Tasa de incidencia general acumulada por 100.000 habitantes comparativa Distrito de Santa Marta, Barranquilla, Bogotá y Nacional 2.020 - 2021**



Fuente: Elaboración propia a partir de datos suministrados por el INS