

BOLETIN EPIDEMIOLOGICO SEMANAL COVID19

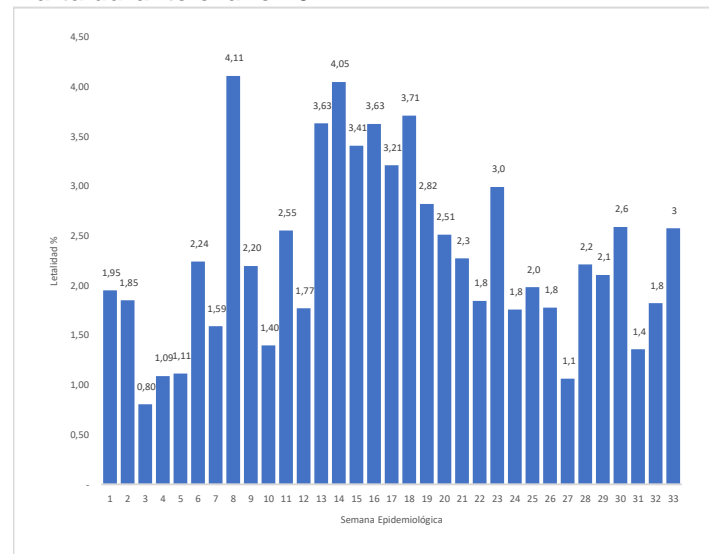
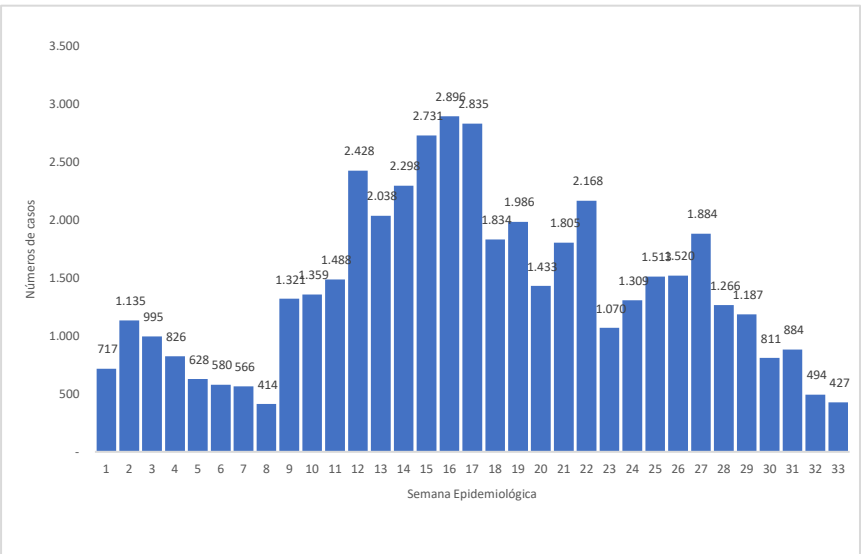
SEMANA EPIDEMIOLÓGICA 33 | DEL 15 AL 21 DE AGOSTO DE 2021

Para el 2021, en la semana 33 se presentaron 427 casos, generando una disminución del 13,6% en relación con la semana epidemiológica inmediatamente anterior. En promedio se presentan 61 casos diarios de covid19, durante la semana 33

En relación con el comportamiento de la letalidad durante el 2021 en el Distrito de Santa Marta, se observa un aumento del 66%, pasando de 1,8% en la semana 32 a 3% en la semana 33.

Figura 1. Número de casos de COVID-19 en el Distrito de Santa Marta 2021

Figura 2. Letalidad de COVID19 en el Distrito de Santa Marta durante el año 2021



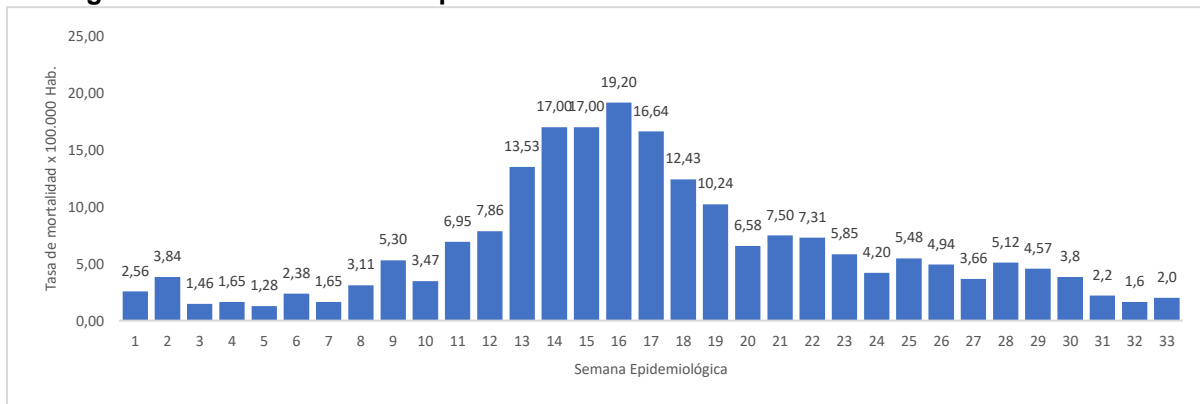
Fuente: Elaboración propia a partir de datos suministrados por el INS

Fuente: elaboración propia a partir de datos suministrados por el INS

Durante el 2021, con corte a la semana 33 la tasa de mortalidad general en Santa Marta es de 210,43 muertes/100.000 hab., generando un aumento del 0,8% en relación la semana anterior (208,78 muertes/100.000 hab.).

En la figura 3 se observa que para la semana 33, la tasa de mortalidad es de 2 muertes/100.000 hab., generando un aumento de 25% respecto a la semana anterior.

Figura 3. Tasa de mortalidad por 100.000 habitantes en el Distrito de Santa Marta 2021



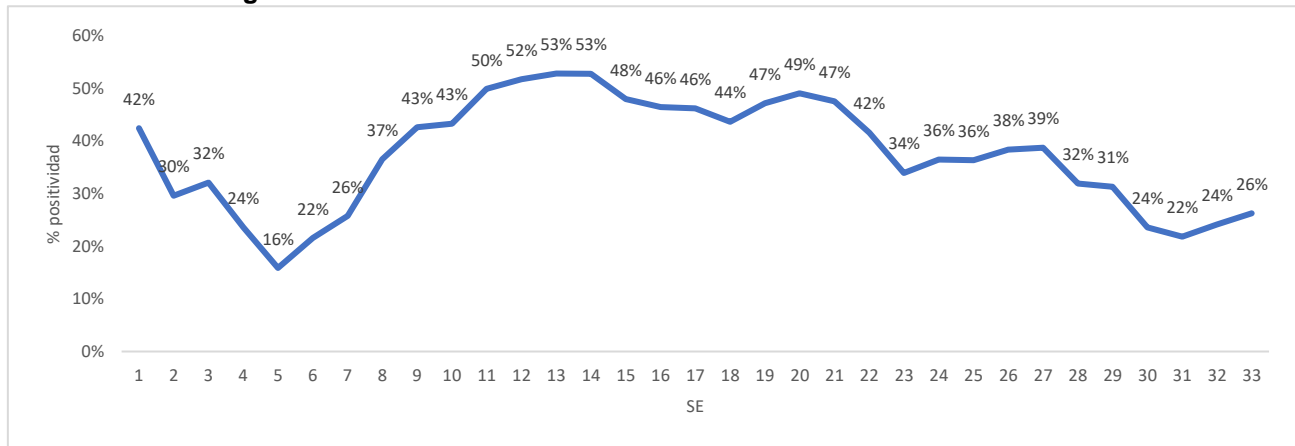
Fuente: elaboración propia a partir de datos suministrados por el INS

BOLETIN EPIDEMIOLOGICO SEMANAL COVID19

SEMANA EPIDEMIOLÓGICA 33 | DEL 15 AL 21 DE AGOSTO DE 2021

En la última semana epidemiológica se procesaron 3.231 pruebas RT PCR ó Antigénicas COVID-19 para un promedio de 462 pruebas diarias y una positividad del 24%, presentando un aumento del 2% respecto a la semana anterior.

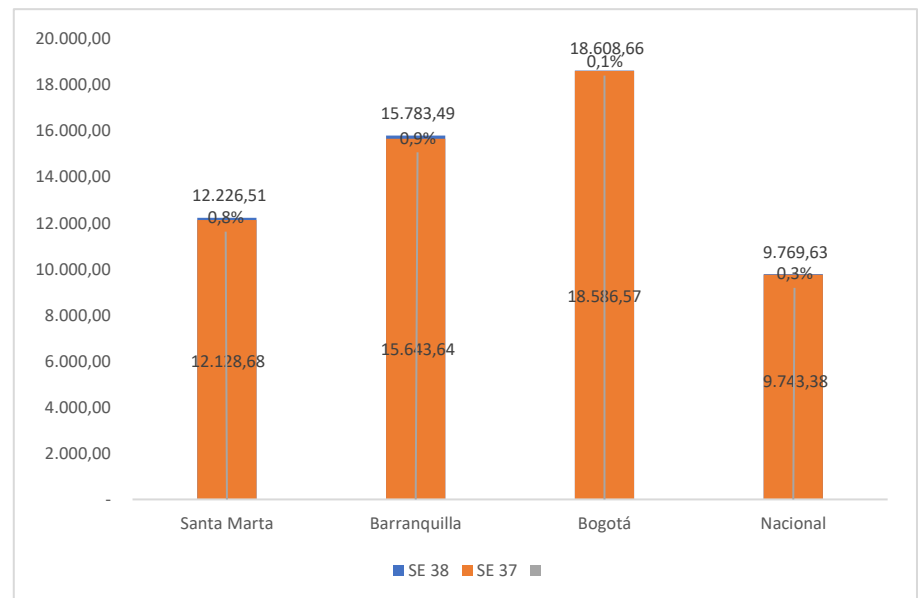
Figura 4. Positividad de COVID-19 en el Distrito de Santa Marta 2021



Fuente: Elaboración propia a partir de datos suministrados por el Sismuestra del INS

En Santa Marta la tasa de incidencia registrada durante todo el periodo epidémico es de 11.844,97 casos/100.000 habitantes, generando un aumento de 0,7% en relación a la semana epidemiológica anterior (11.757,98 casos/100.000 habitantes), manteniéndose en tercer lugar a nivel nacional, por debajo de Barranquilla donde se presentó un aumento de 0,4% pasando de 15.310,98 a 15.364,88 casos/100.000 habitantes y de Bogotá donde se presentó un aumento de 0,2%, pasando de 18.405,35 a 18.449,18 casos/100.000 habitantes, continúa superando a la incidencia nacional, la cual aumentó 0,4% pasando de 9.605,06 a 9.641,77 casos/100.000 habitantes (figura 5)

Figura 5. Tasa de incidencia general acumulada por 100.000 habitantes comparativa Distrito de Santa Marta, Barranquilla, Bogotá y Nacional 2.020 - 2021



Fuente: Elaboración propia a partir de datos suministrados por el INS